

PHẦN THỰC HÀNH

MICROSOFT WORD



MICROSOFT WORD

LƯU HÀNH NỘI BỘ

ĐỊNH DẠNG KÝ TỰ

BÀI TẬP 1: Soạn thảo đoạn văn bản sau lưu với tên Microsoft_Word.doc.

PHẦN MỀM XỬ LÝ VĂN BẢN

Word là cách nói gọn của từ Wordprocessor (*Phần mềm xử lý văn bản*). Quá trình xử lý văn bản gồm hai giai đoạn chính: Soạn thảo (*Editing*) và xử lý (*Processing*). Soạn thảo văn bản là công việc rất thường gặp trong văn phòng và là công việc rất nhàm chán khi người ta còn dùng máy đánh chữ (*typewrite*) để thực hiện.

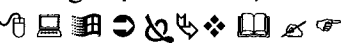
Với máy đánh chữ, một lần bạn gõ một phím, lập tức một ký tự được in ra giấy. khi gõ hết một hàng, bạn phải kéo cần để xuống hàng. Muốn canh lề cho ngay ngắn, bạn phải canh bằng tay và mắt. Một văn bản đã tạo xong, nếu có lỗi, phải gõ lại từ đầu và vì thế có thể mất lại khuyết điểm như lần trước (*cũng đánh sai*)

Với máy tính và Word, mãi cho đến lúc bạn ra lệnh in, vẫn chưa có chữ nào trên giấy. Văn bản chỉ hiện ra trên màn hình để bạn kiểm tra và hiệu chỉnh cho đúng. Mỗi khi gõ đến cuối hàng, chế độ Wordwrap sẽ tự động mang trọn từ xuống hàng và sắp xếp từ trong khuôn khổ các mức canh lề (*Margin*) đã khai báo trước đó.

Ngoài ra, với những công cụ (*Tool*) xử lý văn bản như : tìm và thay thế (*Find and Replace*), sắp xếp (*Sort*), sao chép (*Copy*), di chuyển (*Move*)... Làm cho **Word** trở thành người bạn đồng hành không thể thiếu với người thư ký văn phòng.

BÀI TẬP 2: Vào menu File>New>Blank Document, soạn thảo đoạn văn bản sau lưu với tên Font.doc.

TRÌNH BÀY FONT CHỮ

Microsoft Word là một chương trình xử lý văn bản mạnh, ngoài các chức năng giúp người sử dụng gõ nhanh và đúng một văn bản, nó còn cho phép chúng ta dễ dàng chèn các ký tự đặt biệt vào văn bản như  làm cho văn bản phong phú hơn. Chúng ta có thể nhập văn bản ở dạng chữ thường hoặc CHỮ IN để rồi sau đó có thể đổi sang một kiểu chữ thích hợp. Các lệnh thường dùng trong văn bản có thể trình bày nhanh nhờ các biểu tượng lệnh như bold để tạo chữ đậm, *Italic* để tạo chữ nghiêng, Underline tạo ra chữ gạch dưới hay kết hợp cả ba. Ngoài ra còn có các lệnh khác cầu kỳ hơn dành phải vào menu để trình bày như: Word Only chỉ gạch dưới cho từng từ một, Double để gạch dưới 2 nét, Dotted để gạch dưới bằng dấu chấm, Strikethrough tạo ra chữ gạch giữa, các lệnh ^{superscript} và _{subscript} giúp chúng ta tạo được một biểu thức đơn giản có dạng như $a^1x_2 + b^1y_2 = 0$. từ cách gõ chữ thường có thể đổi sang CHỮ IN hoặc CHỮ IN CÓ KÍCH THƯỚC NHỎ HƠN nhờ vào các lệnh ALL CAPS hoặc SMALL CAPS. Khoảng cách giữa các ký tự có thể thay đổi dễ dàng nhờ dùng các lệnh trong Spacing:

Normal - Xử lý văn bản với MS-Word.

Expanded - Xử lý văn bản với MS-Word.

Condensed - Xử lý văn bản với MS-Word.

BÀI TẬP 3: Vào menu File>New>Blank Document soạn thảo đoạn văn bản sau lưu với tên DropCap.doc

Hướng dẫn: Sử dụng chức năng tạo chữ rơi Format > DropCap.

TRẬN CẦU QUỐC TẾ

(VNI-Bodon-Poster, 20, Red)

Nắng vừa xé, cổng thao trường rộng mở.
Cả hai đoàn cầu thủ tiến ra sân.
Tiếng hoan hô vang dội khắp xa gần.
Để cổ vũ cho trận cầu quốc tế.

(VNI – Helve, 12, Dark Yellow)

Đoàn tuyển thủ nước nhà hơi nhỏ bé.
Nếu so cùng cầu tướng ở phương xa.
Còi xuất quân lạnh lảnh được ban ra.
Thì trận đấu đã vô cùng sôi nổi.

(VNI – Book, 12, Darkred)

Tiền đạo ta như sóng vỗ cuồng tiến tới.
Khi tạt ngang, khi nhồi bóng để làm bàn.
Khiến đối phương thành rối loạn hoang mang.
Hậu vệ yếu phải quay về phòng thủ.

(VNI – Aptima, 12, Blue)

Thiếu bình tĩnh, một vài người chơi dữ.
Nên trọng tài cảnh cáo đổi ra sân.
Quả bóng da lăn lộn biết bao lâu.
Hết hai hiệp và đội nhà đã thắng.

(VNI – Bodon, 12, Green)

Tuy bé nhưng đông lòng cố gắng.
Biết nêu cao gương đoàn kết đấu tranh.
Khi giao banh, khi phá lưới hăm thành.
Nên đoạt giải dù địch cao gấp bội.

(VNI – Revue, 11, Violet)

BÀI TẬP THÊM

1/ Tạo tập tin Cadao.doc rồi nhập nội dung sau:

Hướng dẫn: Sử dụng chức năng chèn ký tự đặc biệt (Insert > Symbol) và chức năng định dạng Font chữ.

Ca Dao

(VNI – Dom; 30)

➤ Trèo lên cây bưởi hái hoa.

➤ Bước xuống vườn cà hái nụ tầm xuân.

(VNI – Park; 16; Pink)

➤ Nụ tầm xuân nở ra xanh biếc.

➤ Em có chồng anh tiếc lắm thay.

❖ Ba đồng một mớ trâu cay.

❖ Sao anh chẳng hỏi những ngày còn không ?

(VNI – Korin; 12; Teal)

⊗ Bây giờ em đã có chồng

⊗ Như chim vào lồng như cá cắn câu.

⊗ Cá cắn câu biết đâu mà gỡ

(VNI – Maria; 17; Red)

✿ Chìm vào lòng biết thúở nào ra.

2/ Tạo tập tin Ongdo.doc với nội dung sau:

ÔNG ĐỒ GIÀ

(Vũ Đình Liên)

- ✿ Mỗi năm hoa đào nở
- ✿ Lại thấy ông đồ già
- ✿ Bày mực tàu giấy đỏ
- ✿ Bên phố đông người qua.
- ✿ Bao nhiêu người thuê viết
- ✿ Tấm tắc ngợi khen tài
- ✿ Hoa tay thạo những nét
- ✿ Như phượng múa rồng bay.

- ✿ Nhưng mỗi năm mỗi vắng
- ✿ Người thuê viết nay đâu ?
- ✿ Giấy đỏ buồn không thấm
- ✿ Mực đọng trên nghiêng sâu.
- ✿ Ông đồ vẫn ngồi đấy
- ✿ Qua đường không ai hay
- ✿ Lá vàng rơi trên giấy
- ✿ Ngoài trời mưa bụi bay.



ĐỊNH DẠNG ĐOẠN

BÀI TẬP 1

Tạo tập tin Thoduyen.doc với nội dung sau:

Hướng dẫn: Sử dụng chức năng thụt lề văn bản (Indentation).

THƠ DUYÊN

Chiều mộng hòa thơ trên nhánh duyên

Cây me riu rít cặp chim chuyên

Đỏ trời xanh ngọc hoa muôn lá

Thu đến nơi nơi động tiếng huyền

Con đường nhỏ nhỏ gió xiêu xiêu

Lả tả cành hoang nắng trở chiều

Buổi ấy lòng ta nghe ý bạn

Lần đầu rung động nỗi yêu thương

Em bước điem nhiên không vướng chân

Anh đi lẩn thẩn chẳng theo gấn,

Vô tâm - như giữa bài thơ dụ,

Anh với em như một cặp vâu.

Mây biết về đâu bay gấp gấp,

Con cò trên ruộng cánh phân vân.

Chim nghe trời rộng gian trên cánh,

Hoa lạnh chiều thưa sương xuống dần.

Ai hay tuy lặng bước thu êm,

Tuy chẳng bảnh nhân gạ tỏ niềm

Trông thấy chiều hôm ngơ ngẩn vậy,

Lòng anh đã cười lòng em.

Xuân Diệu – 1940

BÀI TẬP 2

Tạo tập tin Vitamin.doc với nội dung sau:

Hướng dẫn: Sử dụng chức năng thụt lề văn bản (Indentation).

VITAMIN VÀ KHOÁNG CHẤT

VITAMIN VÀ KHOÁNG CHẤT LÀ GÌ ?

Vitamin và khoáng chất có trong thức ăn giúp cơ thể tăng trưởng và hoạt động bình thường.

TẠI SAO CHÚNG TA CẦN PHẢI CÓ VITAMIN VÀ KHOÁNG CHẤT ?

Vì cơ thể không tạo được các Vitamin, trừ Vitamin D và PP là được cơ thể tạo ra với lượng nhỏ. Vì vậy chúng ta cần phải cung cấp vitamin và các khoáng chất từ nguồn bên ngoài cơ thể.

BÀI TẬP THỰC HÀNH MICROSOFT WORD

Vitamin tham gia vào quá trình chuyển hóa thức ăn thành năng lượng và thành lập các mô mới của cơ thể. Khoáng chất có vai trò xúc tác, hỗ trợ các men giúp cơ thể hoạt động bình thường

CÓ NHỮNG LOẠI VITAMIN VÀ KHOÁNG CHẤT GÌ ?

Một số loại Vitamin và khoáng chất như Vitamin tan trong chất béo: A, D, E, K Vitamin tan trong nước như nhóm Vitamin B (B₁, B₂, B₅, B₆, B₁₂), C, H, PP. Các khoáng chất và các nguyên tố vi lượng như Canxi, Sắt, Magne, Kẽm, Đồng, Mangan, Molybdene, Cobalt, Borate .

BÀI TẬP 3

Tạo tập tin Truyencuoi.doc với nội dung sau:

Hướng dẫn: Sử dụng chức năng *Bullets and Numbering...* và *Borders and Shading...*

27/01/2011

Ông bố hỏi chàng trai quen con gái ông:

- ☺ Cậu thấy con gái của tôi thế nào ?
- ☺ Chất lượng vàng trên toàn thế giới.
- ☺ Tình yêu của cậu đối với nó ra sao ?
- ☺ Liên tục phát triển và lướt cùng tia chớp.
- ☺ Cậu nghĩ gì nếu tôi bằng lòng cho cậu làm quen nó ?
- ☺ Hơn cả sự mong đợi.
- ☺ Hiện nay cậu làm nghề gì ?
- ☺ Viết quảng cáo.

27/01/2011

- ☺ Hãy nói với anh biết, em yêu – một người đàn ông trẻ hỏi vợ mình – có bao nhiêu người đàn ông trước anh đã đến với em ?
- ☺ Im lặng.
- ☺ “Nàng đã giận rồi”
- ☺ Ông chồng nghĩ. Sau một giờ chàng hỏi:
- ☺ Em còn giận á ?
- ☺ Không em còn đang đếm.

BÀI TẬP 4

Tạo tập tin Cantuyen.doc với nội dung sau:

CẦN TUYỂN

Công ty Hóa chất AWJ cần tuyển đại diện tại TP. Hồ Chí Minh với các chức danh sau :

Chức danh:

1. TRƯỞNG PHÒNG PHÁT TRIỂN KINH DOANH
2. TRƯỞNG PHÒNG KỸ THUẬT
3. TRƯỞNG PHÒNG TIẾP THỊ

Yêu cầu:

- Tuổi từ 30 đến 40. Tốt nghiệp Đại Học ngành Hóa
- Viết, nói thông thạo Anh Văn
- Sử dụng thành thạo máy vi tính, trong các nghiệp vụ văn phòng

BÀI TẬP THỰC HÀNH MICROSOFT WORD

- Có kiến thức về thương mại và tiếp thị. Quốc tịch Việt Nam

Hồ sơ xin việc:

- Đơn xin việc (bằng tiếng Anh)
- Tóm tắt lý lịch (bằng tiếng Anh), kèm 2 ảnh 4x6
- Bản sao các văn bằng (có công chứng)

Hồ sơ xin vui lòng gửi về chúng tôi theo địa chỉ:

Công ty AWJ ☒ 89 Láng Hạ, Hà Nội

☎ 04.8560300 – Fax: 04.8560315

BÀI TẬP THÊM

Tạo tập tin Tracnghiem.doc với nội dung sau:

CÂU HỎI TRẮC NGHIỆM KỲ NÀY

1. Đơn vị nhỏ nhất của dữ liệu trong máy tính là gì?

- Bit.
- Byte.
- Character.
- Word.

2. Công nghệ Java được hệ điều hành điều hành như thế nào?

- Đơn nhiệm.
- Đa nhiệm.
- Nhiều người dùng.
- Các câu trên đều sai.

3. Bao nhiêu bit thì bằng bao nhiêu Byte?

- 1000 Byte.
- 2500 Byte.
- 1024 Byte.
- Các câu trên đều sai.

4. Đây là một ca phê sáng máy điều chỉnh để pha chế một khối lượng nhỏ Java ở đảo Java. Đây là một hệ điều hành mới của Microsoft. Đây là một ngôn ngữ lập trình mới của hãng Sun Microsystems. Đây là một trạm làm việc mới của hãng Sun Microsystems.

- Một loại cà phê mới của đảo Java bên nước Indonesia.
- Một hệ điều hành mới của Microsoft.
- Một ngôn ngữ lập trình mới của hãng Sun Microsystems.
- Một trạm làm việc mới của hãng Sun Microsystems.

CHIA CỘT - WORDART - AUTOSHAP

BÀI TẬP 1

Tạo tập tin Column.doc với nội dung sau:

HUYỀN THOẠI VỀ ÔNG VUA PHẦN MỀM BILL GATES

Năm 1968, ở tuổi 13, Bill Gates bắt đầu làm quen với thế giới tin học. Đó là thời kỳ của những máy tính thế hệ thứ 3 với mạch tích hợp bán dẫn, với hệ điều hành đa chương trình, đa xử lý mạnh mẽ và mềm dẻo, các ngôn ngữ bậc cao “vang bóng một thời” ALGOL, FORTRAN, COBOL,... với bộ đồ Jeans và đôi giày thể thao “dân dã”, cậu bé học trò Bill đã chứng tỏ rằng không nhất thiết phải mặc Complet thì mới có thể được coi là thần đồng về Tin học.

Đời sinh viên của Bill đã chứng kiến một sự kiện vĩ đại của Cách mạng Tin học : sự ra đời của máy vi tính.

Từ năm 1974 bắt đầu xuất hiện các máy vi tính 8 bit với bộ xử lý Jntel 8080, trong đó có máy Altair. Nhận thấy Altair chưa có một ngôn ngữ lập trình, Bill Gates quyết định vào cuộc. Và tháng 2/1975, sản phẩm phần mềm hệ thống đầu tiên của nhà tin học trẻ chào đời : Ngôn ngữ lập trình Basic cho máy vi tính kèm theo một chương trình thông dịch. Và đó là bước ngoặt bắt đầu của câu chuyện về một con người có năng lực tác động cả một ngành Công Nghệ Thông Tin trên toàn thế giới của ngày hôm nay.

BÀI TẬP 2 Tạo tập tin FPT.DOC với nội dung sau:

FPT NGÀY HỘI INTERNET

Công ty Phát triển Đầu tư Công nghệ FPT

- 1- Internet phát triển như thế nào ?
- 2- Làm thế nào để khai thác hiệu quả Internet ?
- 3- Các thế mạnh của thương mại điện tử
- 4- Internet đem lại cho bạn những lợi ích gì ?

Bạn muốn tham dự hay nhận tài liệu của khóa đào tạo, xin vui lòng gửi phiếu đăng ký cho chúng tôi trước ngày 27/03/2001 theo địa chỉ:

Công ty FPT, 89 Láng Hạ, Hà Nội.

Tel: 04.8560300 – Fax: 04.8560315

BÀI TẬP 3

Thuyền Và Biển

Em sẽ kể anh nghe
Chuyện con thuyền và biển

“Từ ngày nào chẳng biết
Thuyền nghe lời biển khơi
Cánh hải âu sóng biết
Đưa thuyền đi muôn nơi

Lòng thuyền nhiều khát vọng
Và tình biển bao la
Thuyền đi hoài không mỏi
Biển vẫn xa... còn xa.

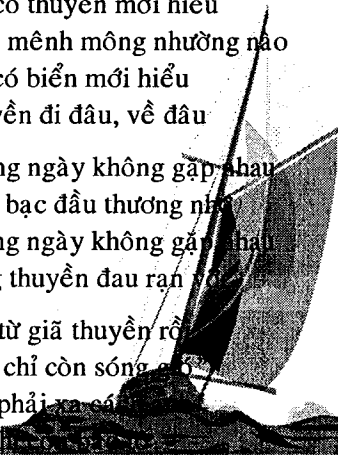
Những đêm trăng hiền từ
Biển như cô gái nhỏ
Thì thắm gửi tâm tư
Quanh mạn thuyền sóng vỗ

Cũng có khi vô cớ
Biển ào ạt xô thuyền
(Vì tình yêu muôn thuở
Có bao giờ đứng yên ?)

Chỉ có thuyền mới hiểu
Biển mênh mông nhường nào
Chỉ có biển mới hiểu
Thuyền đi đâu, về đâu

Những ngày không gặp nhau
Biển bạc đầu thương nhớ
Những ngày không gặp nhau
Lòng thuyền đau rạn vỡ

Nếu từ giã thuyền rồi
Biển chỉ còn sóng vỗ
Nếu phải xa có ngày
Em chờ thuyền về bến

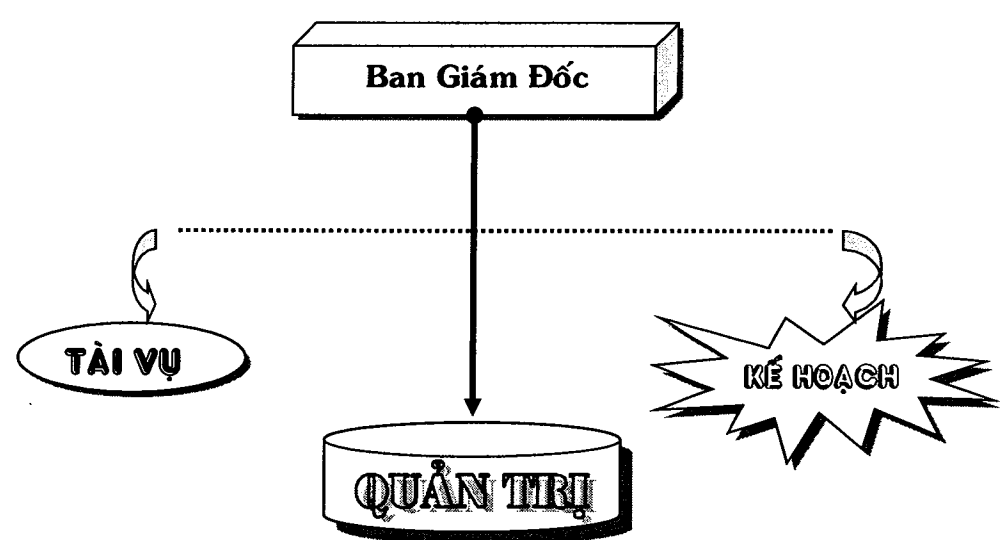


LỜI HAY Ỡ ĐẸP

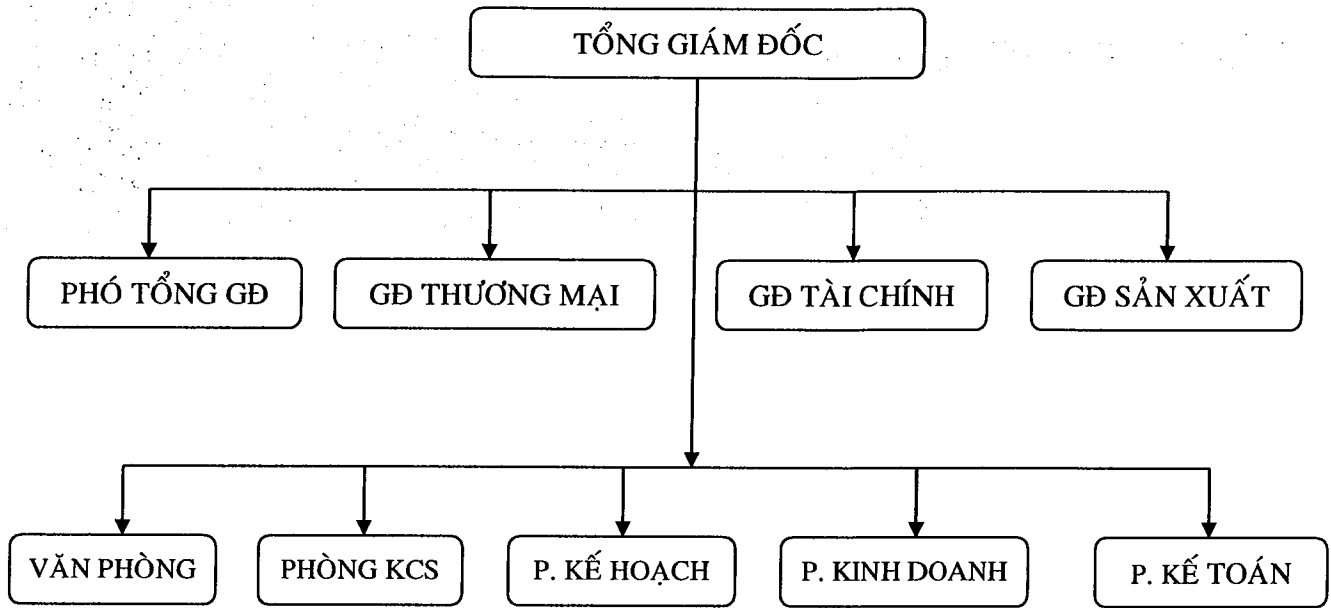
- ☞ CÁI GÌ XUẤT PHÁT TỪ TRÁI TIM SẼ ĐI ĐẾN TRÁI TIM
- ☞ NHÂN TỬ NGOT NGAO LÀ DẤU HIỆU CỦA TÌNH CAO THƯƠNG
- ☞ MỘT ĐÀU ÓC KHÔI HẠI DÍ DÒM SẼ LÀM NÓI KHÓ KHĂN TRỞ THÀNH DỄ CHIU.
- ☞ TÌNH BẠN PHẢI RỘNG LƯƠNG RẤT NHIỀU SO VỚI TÌNH YÊU.
- ☞ TÌNH BẠN ÍT ỒN ÀO NHẤT VÀ KHIÊM NHƯỜNG NHẤT LÀ TÌNH BẠN HỮU ÍCH NHẤT.

Xuân Quỳnh

BÀI TẬP 4



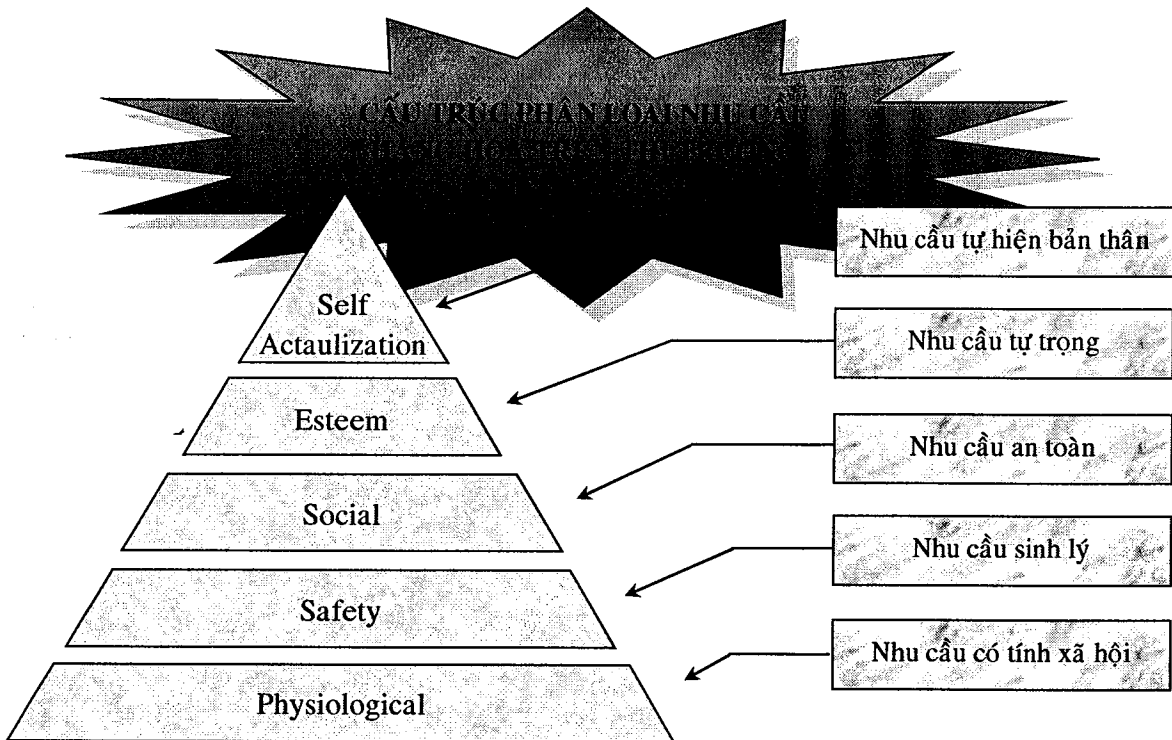
BÀI TẬP THỰC HÀNH MICROSOFT WORD



BÀI TẬP THÊM

BÀI TẬP 1

CẤU TRÚC PHÂN LOẠI NHU CẦU HÀNG HOÁ TRÊN THỊ TRƯỜNG



BÀI TẬP 2

HANEL VCD - 200



HÌNH ẢNH RỰC RỠ
ÂM THANH SỐNG ĐỘNG
ĐỌC KHÔNG KÉN ĐĨA
ĐỘ BỀN TIN CÂY

Mp3 & Karaoke

- ☆ Đọc được các loại đĩa CD, VCD, MP3
- ☆ Chức năng xem lướt nhanh
- ☆ Chức năng chiếu chậm với nhiều tốc độ
- ☆ Chức năng xem hình
- ☆ Âm thanh stereo - surround, Echo, Tone
- ☆ Và nhiều tính năng độc đáo khác

BÀI TẬP 3

Hạnh Phúc...

Hạnh phúc là gì? Có người đã bỏ ra cả cuộc đời để đi tìm hạnh phúc mà vẫn chẳng tìm ra. Có lẽ mỗi người có một cảm nhận riêng về hạnh phúc nhưng nhìn chung con người chỉ cảm thấy hạnh phúc khi hài lòng và vui sướng với một điều gì đó. Một người hành khất có thể rất hạnh phúc khi có được một mái nhà. Một cô gái bán hàng rong cũng sẽ cảm thấy rất vui khi buôn bán đắt khách. Còn hạnh phúc đối với người cha đó là khi thấy con mình khôn lớn thành người... Hạnh phúc là như thế đó.

Tôi may mắn được sinh ra trong một gia đình đầm ấm nên đôi khi tôi không biết rằng mình hạnh phúc. Chỉ đến khi tôi nhận ra rằng chung quanh tôi còn vô số những đứa trẻ không có gia đình, cha mẹ, tôi mới ý thức được rằng ngôi sao may mắn mỉm cười với mình. Thế đấy đôi khi hạnh phúc kề cận bên cạnh mình mà chúng ta cũng không nhận thấy, để mãi đi tìm một hạnh phúc trong ảo tưởng và oán trách cuộc đời sao bất hạnh với mình. Vì vậy hãy đón nhận hạnh phúc mỗi khi nó đến, hạnh phúc sẽ chỉ mỉm cười với người biết trân trọng nó mà thôi!

THIẾT ĐẶT ĐIỂM DỪNG TAB

BÀI TẬP 1

PHIẾU NHẬP KHO

Nhập của : Địa chỉ:
Do Ông, bà: Mang giấy CMND số :.....
Cấp tại : Ngày :
Nhập theo:Số : Ngày :

BÀI TẬP 2

PHIẾU ĐẶT BÁO

PCWORD

Họ tên người đặt:.....
Địa chỉ nhận tạp chí: Số Đường
Quận/Huyện Tỉnh/Thành phố
Tôi muốn đặt mua Thế Giới Vi Tính – PC Wolrd cho:
• 2 năm (24 số – 125.000đ)..... Từ tháng.....
• 1 năm (12 số – 72.000đ)Từ tháng Từ tháng.....

BÀI TẬP 3

MỤC LỤC



📖 *ĐÃM*

Nguyễn Đông Thức	Chia tay	Truyện ngắn	5
Võ Đắc Danh	Nơi ấy bây giờ	Ký sự	37
Kawabata Yasunari	Cánh tay	Truyện ngắn Nhật Bản	119

📖 *TÌNH*

Văn Cao	Gửi người em biển xa		25
Nguyễn Lập Em	Còn mãi tình yêu		26
Nguyễn Thái Dương	Chiếc lá tương tư		59

📖 *PHÊ BÌNH - NGHẸN CỨU - TRAO ĐỔI - ĐỌC SÁCH*

Trần Thanh Đạm	Sinh mệnh của văn chương lãng mạn		107
Hoàng Kim Bảo	Tìm một hướng phát triển cho Tập làm văn		110

BÀI TẬP 4

ĐẠI HỌC QUỐC GIA TP.HCM
TT PHÁT TRIỂN CÔNG NGHỆ THÔNG TIN

CỘNG HÒA XÃ HỘI CHỦ NGHĨA VIỆT NAM
Độc lập – Tự do – Hạnh phúc

--oOo--

--oOo--

34 TRƯỜNG ĐÌNH, Q.3, TP.HCM

ĐT: 8222678

Số: 505/CNTT-GGT

GIẤY GIỚI THIỆU

TT Phát triển công nghệ Thông Tin – Đại học Quốc gia Tp.HCM giới thiệu:

Học viên :..... Sinh ngày:.....

Hiện đang học lớp :..... tại trung tâm.

Hộ khẩu thường trú :.....

Đến thực tập tại :.....

Thời gian thực tập 45 ngày kể từ ngày 20/03/2000.

Kính đề nghị Quý cơ quan tạo điều kiện giúp đỡ

Kính chào trân trọng

Tp.Hồ Chí Minh, ngày 16 tháng 03 năm 2000

TL GIÁM ĐỐC

Trưởng Phòng Đào tạo

LÊ ĐỨC THỌ

BẢNG BIỂU

BÀI TẬP 1

Lập các bảng sau rồi lưu với tên tập tin là Table.doc

**CÔNG TY TÂN LẬP
XÍ NGHIỆP A**

**CỘNG HOÀ XÃ HỘI CHỦ NGHĨA VIỆT NAM
ĐỘC LẬP – TỰ DO – HẠNH PHÚC**

---oOo---

STT	MÃ HÀNG	ĐƠN GIÁ	SỐ LƯỢNG	THÀNH TIỀN
1	TI VI	5,000,000	12	60,000,000
2	ĐẦU VIDEO	3,000,000	15	45,000,000
3	TỦ LẠNH	8,000,000	20	160,000,000
4	MÁY GIẶT	2,000,000	11	22,000,000
5	CASSETTE	1,200,000	10	12,000,000
TỔNG CỘNG			68	299,000,000

MÔN HỌC	SỐ TIẾT		
	LÝ THUYẾT	THỰC HÀNH	TỔNG CỘNG
HỌC PHẦN 1	0	0	0
<input type="checkbox"/> Tin học căn bản	20	25	45
<input type="checkbox"/> Windows	30	60	90
<input type="checkbox"/> Winword	48	48	96
HỌC PHẦN 2	0	0	0
<input type="checkbox"/> Cấu trúc máy tính	72	0	72
<input type="checkbox"/> Excel	30	60	90
<input type="checkbox"/> CSDL	48	48	96
HỌC PHẦN 3	0	0	0
<input type="checkbox"/> Pascal	30	60	72
<input type="checkbox"/> Lập trình C++	30	60	90
<input type="checkbox"/> PTTK hệ thống	48	48	96
HỌC PHẦN 4	0	0	0
<input type="checkbox"/> Đồ Hoạ	72	0	72
<input type="checkbox"/> C++	30	60	90
<input type="checkbox"/> Access	48	48	96
TỔNG CỘNG	506	517	1023

BÀI TẬP 2

TẠP CHÍ
PC WORD VIỆT NAM

PC WORD VIỆT NAM	PHIẾU ĐẶT TẠP CHÍ NĂM 1998											
	☒ Họ và Tên :											
	☒ Địa chỉ nhận tạp chí :											
											
HÃY ĐÁNH DẤU VÀO THÁNG MUỐN ĐẶT												
1	2	3	4	5	6	7	8	9	10	11	12	
<input type="checkbox"/>	<input type="checkbox"/>	<input type="checkbox"/>	<input type="checkbox"/>	<input type="checkbox"/>	<input type="checkbox"/>	<input type="checkbox"/>	<input type="checkbox"/>	<input type="checkbox"/>	<input type="checkbox"/>	<input type="checkbox"/>	<input type="checkbox"/>	

Điện thoại liên lạc : 08.8942872 - Email : pcword@yahoo.com

BÀI TẬP 3



Segate Barracuda

ULTRA ATA 100

7,200 RPM

Segate Barracuda ATA II, ổ đĩa cho tốc độ tới 7,200 vòng/phút (RPM) và dung lượng tới 40 Gbytes rất hiệu quả cho ứng dụng để bàn.

Giao diện	Gbytes đã định dạng	Tốc độ tìm đọc (msec)	Tỉ lệ Gs nghiệp vụ không thực hiện được (Gs)
Ultra ata 100	10 -> 40	8.9	350

Nhà phân phối được ủy quyền của segate
COMPUTEC JSC ☎ : 8.8398126 Fax: 8.8326190

MỘT SỐ PHÍM SỬ DỤNG TRONG TABLE

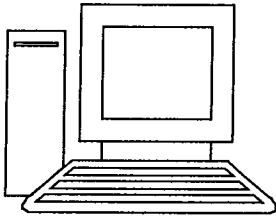
Tab	Đến ô kế tiếp	Shift-Tab	Đến ô trước đó
Alt-Home	Đến ô đầu tiên trên hàng	Alt-End	Đến ô cuối cùng trên hàng
Alt-Pgup	Đến ô đầu tiên trên cột	Alt-PgDn	Đến ô cuối cùng trên cột
←	Lùi về một kí tự	→	Tiến tới một kí tự
↑	Lên hàng trên	↓	Xuống hàng dưới
Alt F5	Chọn toàn bộ bảng	Ctrl-Tab	Chèn một kí tự Tab
Enter	Chèn một Paragraph mới	F9	Tính lại công thức

BÀI TẬP TỔ HỢP

BÀI TẬP 1

Tạo tập tin Pentium4.doc với nội dung sau :

Intel® Pentium® 4



Sản phẩm mới nhất của dòng chip di động Pentium 4, một trong 4 dòng chip mới của Intel, đã đánh dấu một thay đổi tập trung vào sản phẩm notebook P4. Loại chip 3.06GHz và các anh chị em 2.4GHz, 2.66GHz và 2.8GHz, được chế tạo cho các loại máy tính xách tay lớn hơn và công suất mạnh hơn. Các loại chip này cung cấp tốc độ đồng hồ cao hơn và giá hạ hơn so với những sản phẩm trước trong dòng chip di động 4-M.

Intel đã có thể thay đổi nhiệm vụ của Pentium 4-M sau khi hãng này đưa ra mục tiêu Pentium M ít tiêu hao năng lượng, tiêu chí hàng đầu cho dòng chip notebook không dây Centrino. Vì chip Pentium M đã được thiết kế để sử dụng ít năng lượng hơn, nó sẽ luôn được các nhà sản xuất máy tính gọn nhẹ đón nhận.

Intel cũng đã can thiệp một chút vào "ADN" của chip Pentium 4 di động mới này. Tính năng này cho phép chip 3.06GHz chạy ở tốc độ chậm 1.6GHz khi không phải xử lý nhằm giúp tiết kiệm năng lượng và tăng thời gian sử dụng pin.

Bình minh - Theo CNET.



Bộ xử lý Intel® Pentium® 4 với công nghệ siêu phân luồng sẵn sàng đáp ứng những đòi hỏi khắt khe nhất ngày nay, cũng như các ứng dụng trong tương lai. Vì vậy, nếu đang tìm một máy vi tính đáng tin cậy cho doanh nghiệp của mình, bạn chỉ cần tìm hai chữ :

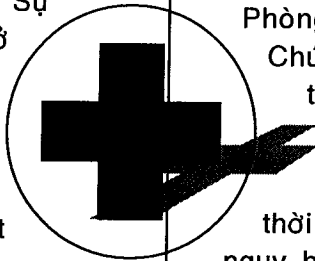
Intel Inside®.

BÀI TẬP 2

HỘI CHỨNG HỒ HẤP CẤP - SARS

Tiến sĩ Paul Gully, đại diện của Y tế Canada về SARS cho biết, chính phủ nước này rất coi trọng những kinh nghiệm quý báu của Hồng Kông trong việc kiểm soát sự lây lan của Hội chứng hô hấp cấp nặng. Ông nói: " Sự nhiễm bệnh ở Canada chỉ xảy ra qua tiếp xúc trực tiếp. Vì thế, cách lây lan ở Hồng Kông là rất đáng nghi ngờ".

Phó giám đốc Trung tâm kiểm soát và phòng bệnh



Mỹ (CDC), tiến sĩ Stephen Ostroff cho biết: " loại siêu vi trùng cá biệt này có thể đóng vai trò quan trọng, song liệu nó có phải là tác nhân duy nhất không hay còn có sự tham gia của những yếu tố khác, là điều rất đáng lưu tâm".



Cùng chia sẻ quan điểm này, tiến sĩ Frank Plummer thuộc Phòng thí nghiệm Vi sinh Canada cũng nhận định: " Chúng tôi rất băn khoăn tại sao vi rút SARS chỉ được tìm thấy trong khoảng 40% ca bệnh ở Canada ".

Trưởng khoa vi sinh của bệnh viện Mount Sinai – Canada, ông Donald Low lại tỏ ra bi quan: " trong thời gian tới, không chỉ SARS mà còn một dịch cúm nguy hiểm khác sẽ tấn công loài người trên diện rộng'. Cuối cùng, các nhà khoa học điều nhất trí rằng vẫn còn nhiều điều bí mật ẩn chứa đằng sau nạn dịch viêm phổi này.



BÀI TẬP 3

Phần Truyện Dài Tập



ĐẠI BẰNG LỘM ĐỒM

Truyện trinh thám – Thám tử Sherlock Holmes

Một sáng sớm tháng tư năm 1883, vừa thức giấc, tôi đã thấy Sherlock Holmes, ăn mặc tề chỉnh đứng bên đầu giường mình. Lệ thường, anh hay dậy muộn mà theo đồng hồ lúc này chỉ mới 7 giờ 15. Tôi ngược nhìn anh, hơi ngạc nhiên. Anh mắt tôi cũng thoáng vẻ bực dọc, vì chính tôi cũng quen dậy muộn.

- Tôi lấy làm tiếc vì đã đánh thức anh dậy, Holmes nói.

- Có chuyện gì thế? Hoả hoạn à?

- Không, có một thân chủ đang chờ. Một tiểu thư trẻ đang thẳng thốt lo âu và

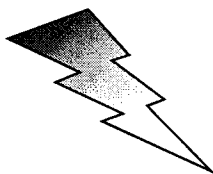
khẩn khoản xin gặp tôi. Cô ấy hiện ngồi đợi dưới phòng khách. Khi những tiểu thư trẻ dám băng qua thành phố vào lúc mới rạng sáng như thế này và dám đánh thức những người chưa quen biết dậy, thì chắc hẳn họ phải gặp chuyện gì đó rất đáng lo. Vụ này có lẽ rất thú vị, đáng cho anh ghi chép, nên tôi tin chắc anh muốn theo dõi ngay từ đầu. Tôi nghĩ nên đánh thức anh, để anh khỏi bỏ lỡ một dịp may.

- Ô, anh bạn vàng, tôi không đời nào chịu để lỡ một dịp may, vì bất cứ lý do gì.

- Tôi hối hả mặc quần áo, và chỉ vài phút sau đã

theo chân bạn tôi xuống phòng khách. Cô tiểu thư mặc bộ quần áo đen, gương mặt khuất sau một tấm mạng nhỏ thó, đang ngồi bên cửa sổ, cô vội đứng ngay dậy khi chúng tôi bước vào.

- Chào tiểu thư, - Holmes niềm nở – Tôi là Sherlock Holmes. Còn đây là bạn tôi, bác sĩ Watson. Tiểu thư có thể trò chuyện với anh ấy cởi mở, như với chính tôi. A, rất mừng là bà Hudson đã tình ý nhóm giúp lò sưởi và tôi xin phép được mời tiểu thư một tách cà phê nóng, vì tôi thấy tiểu thư đang rét run lên.

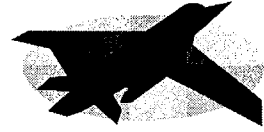


☠ Tôi run không phải vì trời lạnh, cô gái khế đáp.
☠ Vậy thì vì lý do gì?
☠ Vì sợ, thưa ông.

BÀI TẬP ÔN

BÀI TẬP 1

DIGITAL IXUS



BIỂU TƯỢNG CỦA SỰ THÀNH ĐẠT

- | | | |
|--|--|--|
| <p>↖ Công nghệ xử lý hình ảnh Digital II quyền năng của Canon mang đến những hình ảnh trung thực, màu sắc sống động và chi tiết sắc nét hơn.</p> | <p>↖ Chất lượng ống kính tuyệt hảo của Canon. Hơn suốt 60 năm qua, Canon không ngừng chế tạo ra những ống kính chuẩn xác mà ngày nay đã trở nên nổi tiếng trên toàn thế giới</p> | <p>↖ Công nghệ PictBridge kết nối bất kỳ máy ảnh DIGITAL IXUS với mọi máy in có cổng PictBridge tương thích và tận hưởng chế độ in trực tiếp dễ dàng mà không cần dùng đến máy tính.</p> |
|--|--|--|

CHUNG NIỀM VUI, THÊM NỤ CƯỜI



Phiếu tham dự chương trình khuyến mãi chung niềm vui, chung nụ cười

Thông tin người tiêu dùng:

Họ và tên:Số CMND:

Điện thoại:Địa chỉ

Thông tin người bán lẻ:

Họ và tên:Số CMND:

Điện thoại:Địa chỉ kinh doanh

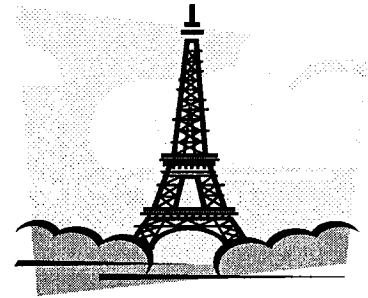
BÀI TẬP 2

BẢN ĐỒ CẠNH TRANH

TTrung Quốc có tới 10 người được đứng vào hàng ngũ tỉ phú đôla, so với năm ngoái chỉ có 3 người. Người giàu nhất Trung Quốc hiện nay là Larry Rong Zhijian với số tài khoản ước lượng là 1.64 tỉ USD. Ông là con trai của cựu Phó Thủ Tướng Trung Quốc Rong Yien.

Myanmar dời đô từ Rangoon tới thủ đô hành chính mới mang tên Pyinmana, cách đó khoảng 390 km về phía bắc. Một số nhà phân tích cho rằng các nhà lãnh đạo quân sự cao cấp của Myanmar lo ngại tấn công và một vị trí cách xa bờ biển có thể an toàn hơn về chiến lược.

Mỹ duy trì “trừng phạt” đối với tôm nhập từ Ấn Độ và Thái Lan.



Từ 01/11/2005
Đến 01/01/2006

CHƯƠNG TRÌNH DU LỊCH HÀNG TUẦN

Tuyến	Thời gian	Phương tiện	Giá	Khởi hành
Nha Trang – Đà Lạt	04 ngày	Ô tô	250.000 ^d	Chủ nhật
Côn Đảo	03 ngày	Máy bay	2.295.000 ^d	Thứ 3
Xuyên Việt	11 ngày	Ô tô	6.820.000 ^d	Thứ 4
Phú Quốc	03 ngày	Máy bay	3.310.000 ^d	Thứ 5

Khuyến Mãi Đặc Biệt

- ✓ Vũng tàu - Tham quan bằng trực thăng (435.000^d/ ngày/ khách)
- ✓ Phan Thiết - Tham quan bằng trực thăng (354.000^d/ 2 ngày/ khách)
- ✓ Ban Mê Thuột - Tham quan bằng trực thăng (1.258.000^d/ 5ngày/ khách)

BÀI TẬP 3



VIỆT NAM



THÁNG 11-1997 - SỐ 61



TIN TRONG NƯỚC

- ✚ Đại hội lần thứ III Hội Tin Học TP. HỒ CHÍ MINH 11
- ✚ Tin Về Tuần Lễ Tin Học 7 Tại Hà Nội 16
- ✚ Phần Mềm Oracle Version 8.0 17

HỌC TẬP - TRAO ĐỔI KINH NGHIỆM

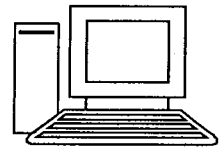
- ◆ Tìm kiếm văn bản trong Winword 6.0 125
- ◆ Virus Word Macro 130
- ◆ Các thủ thuật chỉnh sửa văn bản 131

MUA GÌ - Ở ĐÂU ?

- Cd-Rom Cota Lib S&H 1.97 156
- Internet Toàn Tập 157



BẢNG GIÁ MÁY VI TÍNH TRẢ GÓP



		Trả trước 50%	Góp mỗi tháng	Góp tháng cuối	Trả trước 50%	Góp mỗi tháng	Góp tháng cuối
AT486DX4/100	593	296	28	24	296	20	15
PENTIUM100	721	360	34	30	360	25	7
PENTIUM120	733	366	35	26	366	25	14
PENTIUM133	768	384	36	34	384	26	18

BÀI TẬP 4

BẢNG GIÁ SÁCH TIN HỌC



STT	TÊN SÁCH	TÁC GIẢ	GIÁ BÁN
1	Tin Học Căn Bản	Võ Văn Viện	65.000 đ
2	Winword 97	Ông Văn Thông	75.000 đ
3	Excel 97	Ông Văn Thông	120.000 đ
4	Kỹ thuật lập trình C	Phạm Văn Ất	60.000 đ
5	Ngôn ngữ lập trình C	Quách Tuấn Ngọc	70.000 đ
6	Cơ sở đồ họa máy tính	Hoàng Kiếm (chủ biên)	20.000 đ
Tổng cộng :			390.000 đ

Hạnh Phúc Là Gì?

Hạnh phúc là gì? Có người đã bỏ ra cả cuộc đời để đi tìm hạnh phúc mà vẫn chẳng tìm ra. Có lẽ mỗi người có một cảm nhận riêng về hạnh phúc nhưng nhìn chung con người chỉ cảm thấy hạnh phúc khi hài lòng và vui sướng với một điều gì đó. Một người hành khất có thể rất hạnh phúc khi có được một mái nhà. Một cô gái bán hàng rong cũng sẽ cảm thấy rất vui khi buôn bán đắt khách.

Còn hạnh phúc đối với người cha đó là khi thấy con mình khôn lớn thành người... Hạnh phúc là như thế đó.

Tôi may mắn được sinh ra trong một gia đình đầm ấm nên đôi khi tôi không biết rằng mình hạnh phúc. Chỉ đến khi tôi nhận ra rằng chung quanh tôi còn vô số những đứa trẻ không có gia đình, cha mẹ, tôi mới ý thức được rằng ngôi sao may mắn mỉm cười với tôi.



BÀI TẬP 5

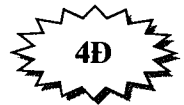
BẢNG BÁO GIÁ BÁN SỈ LINH KIỆN

(27/08/2005)



FONE & INTERNET CARD OCI		FONE CARD VNN	INTERNET CARD VNGT (TIE)
Thẻ 50.000Đ	Bán 47.000Đ		NET CỦA BAN : Mua 1 tặng 1
Thẻ 100.000Đ	Bán 95.000Đ	Bán 100.000Đ	Miễn phí từ 0 ^h – 7 ^h
Thẻ 200.000Đ	Bán 190.000Đ	Bán 200.000Đ	NET TỐI ĐA : 30 ngày không tính
Thẻ 300.000Đ	Bán 285.000Đ	Bán 300.000Đ	cước chỉ với 200.000Đ
Thẻ 500.000Đ	Bán 475.000Đ	Bán 500.000Đ	NET HẠT DẸ : dùng 1 được 6 !

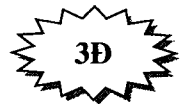
Trả lại tình xưa



*Trả lại anh những gì còn sót lại
 Nhận không anh hay ngoảnh mặt làm ngo
 Lần cuối cùng em cũng chẳng ước mơ
 Anh nhận đi rồi mình xa nhau mãi
 Nhận đi Anh có gì mà ngàn ngoại.
 Xa Em rồi Anh có nhớ không Anh.*

Hay chỉ xem như gió thoảng qua màn.
 Trái thương yêu chỉ vui trong chiếc lát.
 Xa Anh rồi Em buồn nhưng không khóc.
 Em tủi hờn nhưng không oán trách Anh.
 Tại đời Em chuyện ái tình mong manh.
 Quá khứ ấy một khung trời đổ vỡ.

☪ ☺ ☻



BẢNG KÊ HÀNG VÀN CHUYỂN

Tên hàng	Số Lượng	Đơn Vị	Nơi Xuất Nhập
1. Ôtô	14	chiếc	Cảng Sài Gòn
2. Xà phòng	17	tấn	Cảng Hải Phòng
3. Dầu Diesel	40	tấn	Cảng Cần Thơ
4. Xi măng	150	tấn	Cảng Đà Nẵng

$$\operatorname{tg}(a \pm b) = \frac{\operatorname{tga} \pm \operatorname{tgb}}{1 \mp \operatorname{tga} \cdot \operatorname{tgb}}$$

BÀI TẬP 6



GIẢI VÔ ĐỊCH FUTSAL CHÂU Á

GIẢI VÔ ĐỊCH FUTSAL CHÂU Á

Từ ngày 22/5 đến ngày 4/6, người hâm mộ bóng đá sẽ được theo dõi các trận đấu bóng đá Giải vô địch **Futsal châu Á** lần 7/2005 diễn ra tại nhà thi đấu Phú Thọ và nhà thi đấu Quân khu 7 TPHCM.

✦ Với sự tham gia của 24 đội bóng đến từ các nước trong khu vực, giải lần này đã thu hút số lượng các đội nhiều nhất từ trước đến nay.

✦ Thi đấu trên 6 bảng, tuyển Việt Nam sẽ nằm chung bảng của Hồng Kông, Iraq và Kyrgyzstan.

✦ Giải chính thức khai mạc vào 14 giờ chiều 22/5 tại nhà thi đấu Phú Thọ, trận bóng đầu tiên sẽ diễn ra giữa Việt Nam và Kyrgyzstan.

✦ Để khích lệ các đội bóng sau khi kết thúc vòng 1, 8 đội đứng đầu các bảng sẽ tranh cúp vàng, 16 đội còn lại sẽ tiếp tục tranh cúp bạc.

Việc giải được tổ chức là điều kiện rất tốt cho bộ môn bóng đá trong nhà của Việt Nam có điều kiện cọ sát, học hỏi kinh nghiệm, nâng cao trình độ.

Theo www.htv.com.vn

LỊCH THI ĐẤU

FUTSAL CHÂU Á 2005	BẢNG	ĐỘI BÓNG
	A	Trung Quốc, Thái Lan, Maldives, Turmenistan
B	Uzbekistan, Palestine, Philippines, Macau	
C	Iran, Kuwait, Bhutan, Libăng	
D	Hàn Quốc, Đài Loan, Tajikistan, Qatar	
E	Nhật, Malaysia, Indonesia, Guam	
F	Việt Nam, Iraq, Hongkong, Kyrgyzstan	

PHẦN THỰC HÀNH

MICROSOFT EXCEL

MICROSOFT EXCEL 2010



BÀI TẬP

BÀI TẬP 1: Tạo Workbook lưu với tên BTEXCEL1.XLSX gồm:

1. Đặt tên Sheet1 là CAN BAN, nhập dữ liệu và trình bày như mẫu sau:

BẢNG DỰ TRÙ VẬT TƯ

Stt	Vật tư	Đơn vị	Đơn giá	Số lượng	Thành tiền	Trả trước	Thiếu
1	Xi măng	Bao	50000	120			
2	Đất	Xe	150000	5			
3	Đá	Khối	320000	6			
4	Gạch	viên	200	2000			
5	Đinh	Kg	7000	3			
6	Sơn	Kg	20000	12			
7	Gỗ	Mét	18000	35			

Yêu cầu tính:

1. Thành tiền = Đơn giá * Số lượng
2. Trả trước = 40% * Thành tiền
3. Còn thiếu = Thành tiền – Trả trước.

2. Chọn và đặt tên cho Sheet2 là LUONG THANG 1, nhập dữ liệu và trình bày theo mẫu sau:

BẢNG LƯƠNG NHÂN VIÊN THÁNG 1/2004

STT	Họ và tên	Chức vụ	LCB	Ngày công	Lương	Tạm ứng	Còn lại
1	Hoàng Văn Tâm	TP	1200	25			
2	Lê Thị Hồng	NV	1600	24			
3	Ngô Thị Tố Nga	PP	1500	26			
4	Trần Đình Dũng	NV	1300	20			
5	Lâm Anh Huy	KT	1800	23			
6	Lý Minh Triết	BV	1500	24			
7	Hồ Thị Sen	PP	1400	27			
Tổng cộng							

Yêu cầu tính:

1. Lương = Lương cơ bản * ngày công
2. Tạm ứng = hai phần ba lương (2/3 * Lương)
3. Còn lại = Lương trừ cho tạm ứng
4. Tính tổng cộng cho các cột Lương, tạm ứng, còn lại.

3. Chọn và đặt tên cho Sheet3 là HANG NHAP, nhập dữ liệu và trình bày theo mẫu sau:

BẢNG KÊ HÀNG NHẬP

Chứng từ	Diễn giải	Số lượng	Đơn giá	Trị giá	Thuế	Cước CC	Cộng
B50	Bàn gỗ	40	25				
B51	Tủ gỗ	15	45				
B52	Nệm bông	105	35				

Yêu cầu tính:

1. **Trị giá** = Số lượng * Đơn giá
2. **Thuế** = Trị giá * 4.25%
3. **Cước CC** = Số lượng * 1.5
4. **Cộng** = Trị giá + Thuế + Cước CC

BÀI TẬP 2: Tạo Workbook lưu với tên BTEXCEL2.XLSX gồm:

1. Chọn và đặt tên cho Sheet1 là **DU LỊCH**, nhập dữ liệu và trình bày theo mẫu sau:

**BÁO CÁO CHI TIẾT CỦA CÔNG TY DU LỊCH XYZ
TUẦN LỄ KẾT THÚC**

Địa điểm	Di chuyển	Ăn ở	Phục vụ	Cộng	Trả trước
Vũng Tàu		120000			
Nha Trang		420000			
Đà Lạt		720000			
Tổng cộng	?		?	?	?
Thực thu	?		?	?	?

Yêu cầu tính:

1. **Cột Di chuyển** có giá trị bằng 20% của **Ăn ở**
2. **Cột Phục vụ** có giá trị bằng 80% của **Ăn ở**
3. **Cộng** = **Di chuyển** + **Ăn ở** + **Phục vụ**
4. **Trả trước** = $\frac{3}{4}$ * **Cộng**
5. Tính hàng **Tổng cộng** của mỗi cột có dấu ?
6. Hàng **Thực thu** = 90% của hàng **Tổng cộng**

2. Chọn và đặt tên cho Sheet2 là **BAN HÀNG**, nhập dữ liệu và trình bày theo mẫu sau:

BÁO CÁO BÁN HÀNG

Tên hàng	Đơn giá	Cửa hàng số 1		Cửa hàng số 2		Tổng cộng	
		Số lượng	Tiền	Số lượng	Tiền	Thành tiền	% MH
Bánh	5000	50		55			
Kẹo	3000	45		40			
Sữa	4500	50		65			
Đường	5500	25		35			
Bột ngọt	9500	65		75			
Tổng cộng			?		?	?	?

Yêu cầu tính:

1. **Tiền** (của từng cửa hàng) = **Đơn giá** * **Số lượng**
2. **Thành tiền** (tổng cộng) = **Thành tiền** (cửa hàng 1) + **Thành tiền** (cửa hàng 2)
3. Tính **Tổng cộng** cho cột tiền của cửa hàng 1, 2 và cột **Thành tiền**.
4. **%MH** = Thành tiền từng mặt hàng (tổng cộng) / Tổng cộng thành tiền (định dạng %)
5. Thêm cột **Thuế** và tính **Thuế** = 8% của **Thành tiền** ở cột **Tổng cộng**.
6. Đóng khung, lưu bảng tính.

BÀI TẬP 3: Tạo Workbook lưu với tên BTEXCEL3.XLSX gồm:

1. Chọn và đặt tên cho Sheet1 là **HANG NHAP**, nhập dữ liệu và trình bày theo mẫu sau:

BẢNG KÊ HÀNG NHẬP KHO

S T T	Tên hàng	Số lượng	Đơn giá	Trị giá	Thuế	Cước chuyên chở	Cộng
	Video	100	4000000				
	Ghế	50	150000				
	Giường	58	1200000				
	Bàn	199	600000				
	Sắt 6mm	150	700				
	Sắt 8mm	1200	1200				
	Ximăng loại 2	500	49000				
	Gạch block	1200	1700				

Yêu cầu:

1. Định dạng khung bảng tính như mẫu.
2. Điền số thứ tự.
3. Tạo các dấu phân cách hàng ngàn cho dữ liệu loại số.
4. **Trị giá = Số lượng * Đơn giá.**
5. **Thuế = Trị giá * 5,25%**
6. **Cước chuyên chở = Số lượng * 1500** và tính **Cộng = Trị giá + thuế + Cước chuyên chở**
7. Sao chép Sheet **HANG NHAP** sang một Sheet khác sau đó đặt tên là **KHACH HANG**

2. Chọn và đặt tên cho Sheet2 là **BANG LUONG**, nhập dữ liệu và trình bày theo mẫu sau:

BẢNG LƯƠNG NHÂN VIÊN

STT	HỌ & TÊN	C-VỤ	LCB	NGÀY	LƯƠNG	PCCV	TẠM ỨNG	LÃNH
1	Nguyễn Việt An	TP	1400	26		4000		
2	Trần Quốc Bình	PP	1300	24				
3	Lê Quang Hà	NV	1200	28		3000		
4	Bùi Bích Hằng	GD	1800	27		5000		
5	Nguyễn Thế Hùng	BV	1300	28		3000		
6	Lý Dũng Khiêm	KT	1500	26		3000		
7	Nguyễn Hoàng Thái	NV	1200	24				
8	Hồ Văn Tiến	PG	1700	25				
9	Lê Thị Lệ Uyên	TP	1400	27		2000		
10	Nguyễn Hồng Xuyên	NV	1200	29		4000		
Trung bình						(*)	(*)	(*)
Cao nhất						(*)	(*)	(*)
Thấp nhất						(*)	(*)	(*)
Tổng cộng						(*)	(*)	(*)

- Yêu cầu tính:**
- 1- **Lương = LCB * Ngày công**
 - 2- **Tạm ứng = 2/3*(Lương + PCCV)**
 - 3- **Lãnh = PCCV + Lương - Tạm ứng**
 - 4- Tính giá trị các cột vào các ô có dấu (*): **Tổng cộng; Trung bình; Giá trị lớn nhất; Giá trị nhỏ nhất**

BÀI TẬP 4: Tạo Workbook lưu với tên BTEXCEL4.XLSX

**BIÊN BẢN THỐNG KÊ
KHO BẾN NGHÉ**

HỆ SỐ CHUYÊN CHỞ			THÁNG 04/2004		2.5%	THÁNG 05/2004		2.25%
STT	MẶT HÀNG	GIÁ	S-LƯỢNG	T-TIỀN	C-CHỞ	S-LƯỢNG	T-TIỀN	C-CHỞ
ĐIỆN TỬ				[T1]	[T2]		[T3]	[T4]
1	TV màu 14"	120	12			15		
2	Đầu Video	140	10			20		
3	Ampli	70	25			15		
4	Cassette	50	15			25		
5	Radio	30	20			20		
6	Photocopy	140	10			15		
VI TÍNH				[T5]	[T6]		[T7]	[T8]
1	Mainboard	350	10			10		
2	Đĩa cứng	220	25			30		
3	Đĩa Maxell	60	100			150		
4	Đĩa	65	150			150		
5	Verbatim	120	20			15		
6	Ram	15	50			50		
7	Bàn phím	5	100			50		
8	Mouse	5	50			50		

Yêu cầu tính:

- Thành tiền = Giá * Số lượng (tính cho từng tháng)
- Chuyên chở = Thành tiền * Hệ số chuyên chở (tính cho từng tháng)
- Tính tổng Thành tiền và chuyên chở cho từng mặt hàng vào các ô [T1] tới [T8]
- Đặt tên Sheet là **BIEN BAN** và định dạng bảng tính theo mẫu.
- Sao chép Sheet **BIEN BAN** thành 1 Sheet khác và đặt tên là **THONG KE**
- Thêm vào các cột THUẾ cho từng tháng sau cột Thành tiền trong Sheet **THONG KE**, rồi tính THUẾ, biết :
 - Nếu mặt hàng có Giá >= 200 thì Thuế = 10% * Thành tiền
 - Còn lại Thuế = 8% * Thành tiền.

BÀI TẬP 5: Tạo Workbook lưu với tên BTEXCEL5.XLSX

ĐIỂM THUÊ VIDEO

Stt	Mã	Tên phim	Loại Phim	Đơn giá	Ngày thuê	Ngày trả	Thành tiền
1	S1		F1		10/11	11/11	
2	S2		F2		10/11	12/11	
3	S3		F3		10/11	10/11	
4	C1		F1		10/11	11/11	
5	C2		F1		10/11	12/11	
6	C3		F2		10/11	10/11	
7	T1		F3		10/11	13/11	
8	T2		F1		10/11	11/11	

BÀI THỰC HÀNH MICROSOFT EXCEL

9	T3		F1		10/11	10/11	
10	T4		F2		10/11	12/11	
					Tổng		?

Yêu cầu tính:

- 1- Đơn giá tính theo Loại. Nếu Loại Phim là F1 thì bằng 2000, còn lại là 1500
- 2- Cột Thành tiền : Nếu trả trong ngày thì bớt 500, còn lại bằng số ngày thuê nhân với Đơn giá
- 3- Tổng là tổng cộng cột Thành tiền

BÀI TẬP 6: Tạo Workbook lưu với tên BTEXCEL6.XLSX

BẢNG LƯƠNG THÁNG/20.....

SỐ TT	HỌ TÊN	BẬC	NGÀY CÔNG	CÔNG NHẬT	LƯƠNG	TẠM ỨNG	THỰC LÃNH
1	Lê Minh	A	20				
2	Hoàng Long	B	22				
3	Lý Hùng	C	23				
4	Cao Loan	A	25				
5	Hoàng Bích	C	24				
6	Kim Hằng	A	23				
7	Kim Ngân	A	25				
8	Kim Hương	B	24				

Yêu cầu tính:

- 1- Đặt tên Sheet là **THANG 11**
- 2- Cột Công nhật phụ thuộc vào Bậc. Nếu Bậc A thì 40000, Bậc B thì 30000, còn lại là 20000
- 3- Lương = Ngày công * Công nhật
- 4- Tạm ứng = 40% * Lương
- 5- Thực lãnh = Lương – Tạm ứng
- 6- Thêm các dòng và tính Tính Tổng cộng, Trung bình, Cao nhất, Thấp nhất cho các cột
- 7- Sao chép dữ liệu của Sheet **THANG 11** sang Sheet 2 và đặt tên Sheet là **THANG 12**. Thay đổi số liệu cột ngày công của Sheet **THANG 12** và xem kết quả.

BÀI TẬP 7: Tạo workbook lưu với tên BTEXCEL7.XLSX

BẢNG LƯƠNG THÁNG 1/2020

Số tt	Họ tên	Loại	Chức Vụ	Công nhật	Ngày công	Lương	Thưởng	PCCV	Tạm ứng	Thực lãnh
1	Hùng	A	GD		24					
2	Dũng	B	NV		23					
3	Thành	D	PP		19					
4	Huynh	C	NV		27					
5	Hồng	B	NV		25					
6	Hà	A	PP		22					
7	Long	D	NV		19					
8	Tâm	C	TP		27					

BÀI THỰC HÀNH MICROSOFT EXCEL

Yêu cầu tính:

- 1- Công nhật dựa vào **Loại**. Nếu Loại là **A** thì 70000, nếu Loại là **B** thì 50000, nếu Loại là **C** thì 40000 còn lại bằng 30000
- 2- **Lương = Công nhật * Ngày công**
- 3- **Thưởng** dựa vào **Ngày công**. Nếu lớn hơn 26 thì bằng $\frac{3}{4}$ **Lương**, nếu lớn hơn 20 thì bằng $\frac{1}{4}$ **Lương** còn lại không có thưởng.
- 4- **PCCV** dựa vào **Chức vụ**. Nếu **GD** thì bằng **30% Lương**, nếu **TP** thì bằng **20% Lương**, nếu **PP** thì bằng **10% Lương**, còn lại không có **PCCV**
- 5- **Tạm ứng** dựa vào **Ngày công**. Nếu lớn hơn 26 thì bằng $\frac{3}{5}$ **Lương**, nếu lớn hơn 22 thì bằng $\frac{1}{2}$ **Lương**, nếu lớn hơn 20 thì bằng $\frac{1}{5}$ **Lương**, còn lại không có **Tạm ứng**
- 6- **Thực lãnh = Lương + Thưởng + PCCV - Tạm ứng**
- 7- Thêm các dòng và tính **Tổng, Trung bình, Cao nhất và Thấp nhất** cho các cột

BÀI TẬP 8: Tạo workbook lưu với tên BTEXCEL8.XLSX

BẢNG TỔNG HỢP VẬT TƯ THÁNG

Số tt	Mã vật tư	Tên vật tư	Ưu tiên	Đơn Giá	Số lượng	Tiền vật tư	Thuế GTGT	Chi phí khác	Thành Tiền
1	AL01				50				
2	CE02				15				
3	FE01				30				
4	CE02				40				
5	FE04				150				
6	FE01				100				
7	AL02				120				
8	CE02				170				
9	CE02				35				
10	FE04				30				
11	AL03				100				

Yêu cầu tính:

- 1- **Tên vật tư** dựa vào 2 ký tự đầu của **Mã vật tư**. Nếu là **AL** thì ghi là **Nhôm**, nếu là **FE** thì ghi là **Sắt**, còn là **CE** thì ghi là **Xi măng**
- 2- **Ưu tiên** được ghi là **C** nếu 2 ký tự cuối của **Mã vật tư** là 03 hoặc 04, ngược lại ghi là **K**
- 3- **Đơn giá** dựa vào 2 ký tự đầu của **Mã vật tư**. Nếu là **AL** thì 700, nếu **FE** thì 500, còn là **CE** thì 120
- 4- **Tiền vật tư = Đơn giá * Số lượng**
- 5- **Thuế GTGT** dựa vào **Ưu tiên**. Nếu là **K** thì bằng **10% của Tiền vật tư**, còn lại bằng **5% của Tiền vật tư**
- 6- **Chi phí khác** dựa vào 2 ký tự đầu của **Mã vật tư**. Nếu là **AL** thì bằng **2% của Tiền vật tư**, nếu là **FE** thì bằng **1.5% của Tiền vật tư**, còn là **CE** thì bằng **1% của Tiền vật tư**
- 7- **Thành tiền = Tiền vật tư + Thuế GTGT + Chi phí khác**
- 8- Tính các **Tổng, Trung bình, Cao nhất và Thấp nhất** cho các cột

BÀI TẬP 9: Tạo workbook lưu với tên BTEXCEL9.XLSX

KHÁCH SẠN ĐẪY SAO

BẢNG THỐNG KÊ TIỀN PHÒNG

S t t	Mã Số Phòng	Tên Phòng Thuê	Ngày Thuê	Ngày Trả	Tuần			Ngày			Tổng Cộng
					Số Tuần	Đơn Giá	Thành Tiền	Số Ngày	Đơn Giá	Thành Tiền	
1	A001		15/9/20	27/9/20							
2	B002		11/9/20	19/9/20							
3	C004		14/9/20	17/9/20							
4	A005		20/9/20	27/9/20							
5	C002		29/9/20	12/10/20							
6	D009		27/9/20	17/10/20							
7	B001		17/9/20	23/9/20							

BẢNG GIÁ THUÊ PHÒNG

Loại phòng	Giá tuần	Giá ngày	Tên phòng	Trả trước
A	50	8	Đặc biệt	30%
B	37	6	Hạng nhất	20%
C	24	4	Hạng nhì	10%
D	6	1	Bình dân	5%

Yêu cầu tính:

- 1- Tên phòng thuê dựa vào ký tự đầu của Mã số phòng thuê và Bảng giá thuê phòng
- 2- Số Tuần thuê phụ thuộc vào Ngày thuê và Ngày trả
- 3- Số Ngày thuê phụ thuộc vào Ngày thuê và Ngày trả
- 4- Đơn giá tuần và Đơn giá ngày dựa vào ký tự đầu của Mã số thuê phòng và Bảng giá thuê phòng
- 5- Thành tiền ngày = Số ngày thuê * Đơn giá ngày
- 6- Thành tiền tuần = Số tuần thuê * Đơn giá tuần
- 7- Tổng cộng = Thành tiền ngày + Thành tiền tuần
- 8- Thêm vào cuối bảng 2 cột Trả trước và Còn lại
- 9- Cột Trả trước dựa vào ký tự đầu Mã số phòng thuê và Bảng giá thuê phòng (nhân tổng cộng)
- 10- Còn lại = Tổng cộng - Trả trước

BÀI TẬP 10: Tạo workbook lưu với tên BTEXCEL10.XLSX

BẢNG THANH TOÁN TIỀN NHÀ THÁNG 7/2020

SỐ TT	MÃ NHÀ	ĐƠN GIÁ	SỐ THÁNG	TIỀN NHÀ	TIỀN ĐIỆN	TIỀN NƯỚC	TIỀN D VỤ	THÀNH TIỀN	TRẢ TRƯỚC	CÒN THIẾU
1	A-N01									
2	A-N03									
3	B-D07									
4	D-D14									
5	C-C05									
6	B-D04									
7	C-N03									

BÀI THỰC HÀNH MICROSOFT EXCEL

BẢNG ĐƠN GIÁ THUÊ NHÀ VÀ DỊCH VỤ

MÃ NHÀ	A	B	C	D
ĐƠN GIÁ	800000	600000	400000	300000
TIỀN ĐIỆN	30000	28000	20000	18000
TIỀN NƯỚC	12000	10000	8000	6000
TIỀN D VỤ	100000	90000	70000	50000
TRẢ TRƯỚC	70%	60%	50%	40%

Yêu cầu tính:

- Đơn giá dựa vào ký tự đầu của Mã nhà, Bảng đơn giá thuê nhà và Dịch vụ. Nếu thuê Dài hạn thì tính 80% Đơn giá (dựa vào ký tự giữa của Mã nhà là D để biết Dài hạn hay N để biết ngắn hạn)
- Số tháng dựa vào 2 ký tự sau của Mã nhà (đổi ra kiểu số)
- Tiền nhà = Đơn giá * Số tháng
- Tiền điện, Tiền nước, Tiền dịch vụ dựa vào ký tự đầu của Mã nhà, Bảng đơn giá thuê nhà và dịch vụ (nhớ nhân với Số tháng)
- Thành Tiền = Tiền Nhà + Tiền điện + Tiền nước + Tiền dịch vụ.
- Trả trước dựa vào ký tự đầu của Mã nhà, Bảng đơn giá thuê nhà và dịch vụ (nhân với Thành tiền). Nếu thuê Dài hạn thì không cần Trả trước.
- Còn thiếu = Thành tiền – Trả trước

BÀI TẬP 11: Tạo workbook lưu với tên BTEXCEL11.XLSX

SỐ TT	HỌ TÊN	LOẠI BẬC	CHỨC VỤ	CÔNG NHẬT	NGÀY CÔNG	LƯƠNG	PCCV	PCDH	THƯỜNG	TẠM ỨNG	TLÀNH (USD)	TLÀNH (VND)
1	Võ Hùng	A02	CN		24							
2	Vũ Dũng	B01	CN		23							
3	Lê Thanh	C03	QD		21							
4	Đỗ Thành	D02	CN		19							
5	Lưu Tuấn	A04	CN		20							
6	Lưu Tú	D01	QD		22							
7	Trần Tý	C02	CN		25							
8	Nguyễn Ti	B01	CN		24							
9	Lê Huynh	D03	CN		27							
10	Lê Vũ	B02	QD		26							

BẢNG TIỀN CÔNG NHẬT

LOẠI	CÔNG NHẬT	PCCV	PCDH	THƯỜNG	TẠM ỨNG
A	5	10	15	20	60%
B	4.5	9	12	18	50%
C	4	8	9	15	50%
D	3	5	7	12	40%

Yêu cầu tính:

- Tính Công nhật, dựa vào ký tự đầu Loại bậc và Bảng tiền công nhật.
- Tính Lương = Công nhật * Ngày Công
- PCCV (phụ cấp chức vụ) : Nếu Chức vụ là QD (quản đốc) thì dựa vào ký tự đầu Loại bậc và Bảng tiền công nhật. Ngược lại không có PCCV
- PCDH (phụ cấp độc hại) : Nếu Chức vụ là CN thì dựa vào ký tự đầu của Loại bậc và Bảng tiền công nhật. Ngược lại không có PCDH

BÀI THỰC HÀNH MICROSOFT EXCEL

- 5- **Thưởng** : Nếu Ngày công trên 22 ngày thì dựa vào ký tự đầu của **Loại bậc** và **Bảng tiền công nhật**. Ngược lại không có Thưởng
- 6- **Tạm ứng** : Nếu bậc thợ là **01** hoặc **02** (2 ký tự cuối của **Loại bậc**) thì dựa vào ký tự đầu của **Loại bậc** và **Bảng tiền công nhật**. Ngược lại không có **Tạm ứng** (nhân với Lương)
- 7- **Thực lãnh (USD)** = **Lương** + **PCCV** + **PCĐH** + **Thưởng** – **Tạm ứng**
- 8- **Thực lãnh (VND)** = **Thực lãnh (USD)** * **Tỉ giá** (Xem như tỉ giá hiện thời là **15770**)
- 9- Tạo bảng thống kê sau :

LOẠI	A	B	C	D
SỐ LƯỢNG				
TỔNG LƯƠNG (USD)				

BÀI TẬP 12: Tạo workbook lưu với tên BTEXCEL12.XLSX

BẢNG TỔNG HỢP VẬT TƯ THÁNG 12/2020

SỐ TT	MÃ VẬT TƯ	TÊN VẬT TƯ	ƯU TIÊN	ĐƠN GIÁ	SỐ LƯỢNG	TIỀN VẬT TƯ	THUẾ GTGT	CHI PHÍ	THÀNH TIỀN
1	AL01				50				
2	CE02				15				
3	FE01				30				
4	CE01				40				
5	FE04				100				
6	FE02				150				
7	AL02				120				
8	CE04				75				
9	FE03				90				
10	AL03				170				

	01	02	03	04
AL	150	140	125	110
CE	500	480	470	450
FE	100	90	85	82

	Tên vật tư	Thuế	Chi phí
AL	Nhôm	10%	7%
CE	Xi măng	9%	5%
FE	Sắt	8%	6%

Yêu cầu tính:

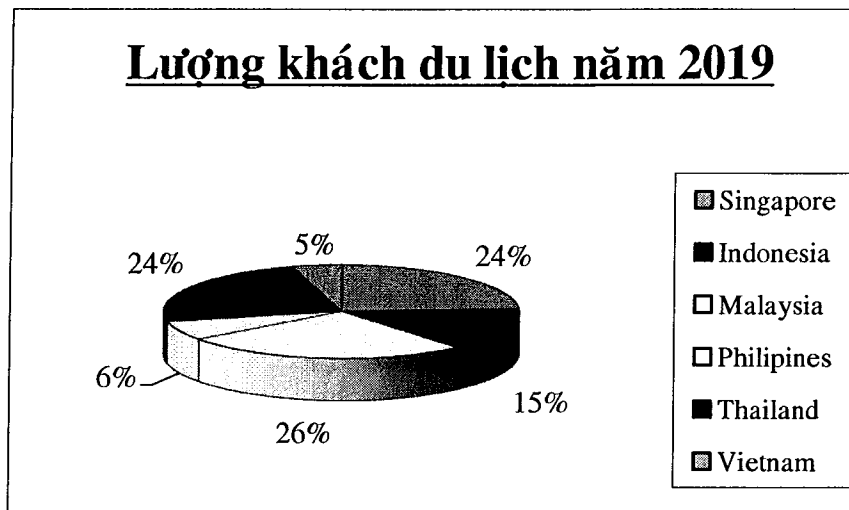
- 1- **Tên vật tư** : Dựa vào 2 ký tự đầu của **Mã vật tư** và **Bảng vật tư và chi phí**
- 2- **Ưu tiên** : Nếu 2 ký tự sau của **Mã vật tư** là 03 hoặc 04 thì ghi là **C**. Ngược lại ghi **K**
- 3- **Đơn giá** : Dựa vào **Mã vật tư** và **Bảng đơn giá vật tư**
- 4- **Tiền vật tư** = **Đơn giá** * **Số lượng**
- 5- **Thuế GTGT** : Nếu **Ưu tiên** là **K** thì dựa vào 2 ký tự đầu của **Mã vật tư** và **Bảng vật tư và chi phí**. Ngược lại thì bằng 0 (nhân với **Tiền vật tư**)
- 6- **Chi phí** : Nếu **Ưu tiên** là **C** thì dựa vào 2 ký tự đầu của **Mã vật tư** và **Bảng vật tư và chi phí**. Ngược lại thì bằng 0 (nhân với **Tiền vật tư**)
- 7- **Thành tiền** = **Tiền vật tư** + **Thuế GTGT** + **Chi phí**

BÀI TẬP 13: Tạo workbook lưu với tên BTEXCEL13.XLSX

1. Chọn Sheet 1, Vẽ biểu đồ sau:

SỐ LƯỢNG KHÁCH DU LỊCH TRONG NĂM 2019

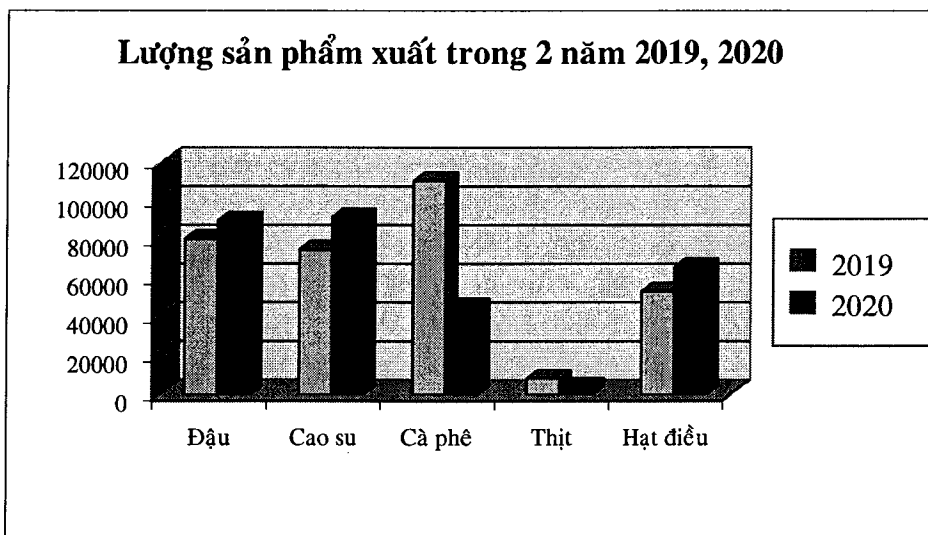
Quốc gia	Singapore	Indonesia	Malaysia	Philipines	Thailand	Vietnam
Số lượng	7300	4500	7900	2000	7300	1400



2. Chọn Sheet 2, Vẽ biểu đồ sau:

TÌNH XUẤT KHẨU CÁC SẢN PHẨM

	Đậu	Cao su	Cà phê	Thịt	Hạt điều
2019	80681	75105	110502	8389	53460
2020	90000	91795	45335	4263	66093



BÀI TẬP 14: Tạo workbook lưu với tên BTEXCEL14.XLSX

CHỨNG TỪ CUNG ỨNG

CỬA HÀNG	THÁNG	SẢN PHẨM	SỐ LƯỢNG	ĐƠN GIÁ	DOANH SỐ
Số 1	5	JVC	57	10000	
Số 4	6	SONY	97	12000	
Số 1	3	SANYO	47	11500	
Số 4	5	JVC	74	10000	
Số 2	11	SONY	88	12000	
Số 3	5	SANYO	90	11500	
Số 1	5	HITACHI	98	20000	
Số 3	3	PANA	35	14300	
Số 2	6	JVC	53	10000	
Số 3	11	JVC	7	10000	
Số 4	3	SONY	67	12000	
Số 1	5	SANYO	20	11500	
Số 4	5	HITACHI	35	20000	
Số 4	12	PANA	40	14300	

Yêu cầu tính:

1. Tính **Doanh số** = Số lượng * Đơn giá.
2. Sắp xếp các mẫu tin theo **Tháng** với thứ tự giảm dần nếu cùng **tháng** thì xếp theo **Cửa hàng** với thứ tự tăng dần
3. Sắp xếp lại các mẫu tin theo **Sản Phẩm** với thứ tự tăng dần, nếu cùng **Sản phẩm** thì xếp theo **Doanh số** với thứ tự giảm dần
4. Đặt tên Sheet là **DATA**
5. Rút trích các mẫu tin **Cửa hàng số 1**
6. Rút trích các sản phẩm **HITACHI** và có doanh số ≥ 300000 và ≤ 600000
7. Rút trích các sản phẩm **PANA** hoặc **SANYO** có doanh số lớn hơn 500000.
8. Rút trích các sản phẩm bán trong tháng 1 và tháng 12.

BÀI TẬP 15: Tạo workbook lưu với tên BT_On1.XLSX

BẢNG TÍNH TIỀN ĐIỆN THÁNG 05/2020

STT	TÊN	MÃ HỘ	CS CŨ	CS MỚI	ĐƠN GIÁ	SỐ TIỀN
1	Anh	A001	2500	2890		
2	Bình	A004	2300	2623		
3	Ngọc	C002	5420	5567		
4	Lan	B003	2500	3205		
5	Huyền	C001	3200	4165		
6	Thi	B004	300	412		
7	Hồng	A003	1700	2100		
8	Hoàng	C003	2460	3500		
9	Minh	B002	213	213		
10	Thế	A001	2541	2571		

BÀI THỰC HÀNH MICROSOFT EXCEL

BẢNG ĐƠN GIÁ TRÊN 1 KW

	A	B	C
001	450	500	1020
002	350	550	1000
003	500	525	1050
004	325	600	1100

BẢNG THỐNG KÊ

Hộ	A	B	C
Số lượng			
Tiền phải trả			

Yêu cầu tính:

- Đơn Giá dựa vào vào Bảng đơn giá và Mã hộ.
- Thành tiền = Đơn giá * Kw điện tiêu thụ
- Lập bảng thống kê.
- Từ bảng thống kê Vẽ biểu đồ 3D-Column so sánh tỉ lệ tổng số tiền phải trả giữa các hộ (đồ thị có tiêu đề, chú thích các vùng dữ liệu)

BÀI TẬP 16: Tạo workbook lưu với tên BT_On2.XLSX

**BẢNG THỐNG KÊ NHẬP NHIÊN LIỆU
6 THÁNG ĐẦU NĂM 2020**

STT	MÃ HÀNG	TÊN HÀNG	HÃNG SX	ĐƠN GIÁ (đồng/lít)	SỐ LƯỢNG (lít)	THUẾ	THÀNH TIỀN
1	D00BP				2000		
2	D01ES				3000		
3	X92SH				2500		
4	N4TCA				1500		
5	D00TN				2000		
6	N06MO				4000		
7	N89BP				3500		

BẢNG I

Ký tự đầu mã hàng	Tên hàng	Đơn giá (đồng/lít)	Thuế xuất
X	Xăng	3000	3.0 %
D	Dầu	12000	2.5 %
N	Nhớt	2500	2.0 %

BẢNG II

Hai ký tự cuối Mã hàng	Hãng sản xuất
BP	British Petro
ES	Esso
SH	Shell
CA	Castrol
MO	Mobil

Yêu cầu tính:

- Tên hàng:** Dựa vào ký tự đầu tiên của Mã hàng và tra trong Bảng I
- Hãng SX :** Dựa vào hai ký tự cuối của Mã hàng. Nếu là TN thì Hãng SX là "Trong nước", ngoài ra tra trong Bảng II
- Đơn giá:** Dựa vào ký tự đầu tiên của Mã hàng và tra trong Bảng I
- Thuế = Số lượng * Đơn giá * Thuế xuất.** Trong đó nếu Hãng SX là "Trong nước" thì Thuế xuất là 0, ngược lại dựa vào ký tự đầu tiên của Mã hàng và tra trong Bảng I
- Thành tiền = Số Lượng * Đơn giá + Thuế.**
- Rút trích các sản phẩm là Dầu.

BÀI TẬP 17: Tạo workbook lưu với tên BT_On3.XLS

BẢNG TỔNG HỢP TIỀN ĐIỆN

MÃ ĐK	Kws ĐM	CHỈ SỐ ĐK		SỐ TIÊU THỤ		TIỀN PHẢI TRẢ		PHỤ THU	TỔNG CỘNG
		CŨ	MỚI	TĐM	VĐM	TĐM	VĐM		
A001	[CT0]	1002	1305	[CT1]	[CT2]	[CT3]	[CT4]	[CT5]	[CT6]
B001		2756	3015						
A002		2875	2950						
C001		5891	6111						
A003		4562	4700						
A004		5023	5100						
C002		10581	14560						
B002		7565	9845						
A005		9800	10520						
B003		7521	7850						
B004		6540	6700						

BẢNG QUI ĐỊNH

MÃ ĐK	A	B	C
Kw ĐM	100	200	300
TRONG ĐM (đơn giá)	450	1000	640
VƯỢT ĐM (đơn giá)	550	1020	950
PHỤ THU (đơn giá)	20	250	50

Yêu cầu tính:

- [CT0] : Số Kw được cho trong định mức. Tính theo ký tự đầu của **MÃ ĐK** (mã điện kế) và dựa vào số liệu trên hàng **Kw ĐM** trong **BẢNG QUI ĐỊNH**
- [CT1] : Số Kw tiêu thụ trong định mức (TĐM)
- [CT2] : Số Kw tiêu thụ vượt định mức (VĐM)
- [CT3] : Số tiền phải trả trong định mức. Tính theo ký tự đầu của **MÃ ĐK** và dựa vào hàng **TRONG ĐM** của **BẢNG QUI ĐỊNH**
- [CT4] : Số tiền phải trả vượt định mức. Tính theo ký tự đầu của **MÃ ĐK** và dựa vào hàng **VƯỢT ĐM** trong **BẢNG QUI ĐỊNH**
- [CT5] : Số tiền phụ thu. Tính theo ký tự đầu của **MÃ ĐK** và dựa vào hàng **PHỤ THU** trong **BẢNG QUI ĐỊNH**
- [CT6] : Số tiền phải trả = [CT3] + [CT4] + [CT5]
- Lập bảng thống kê sau:

BẢNG THỐNG KÊ

MÃ ĐK	A	B	C
Số lượng			
Tổng Tiền			

- Từ bảng thống kê vẽ đồ thị **3D-Pie** minh họa Tổng tiền của **MÃ ĐK**
- Rút trích các mẫu tin tiêu thụ điện vượt định mức.

BÀI TẬP 18: Tạo workbook lưu với tên BT_On4.XLS

BẢNG 1

DANH MỤC VÀ ĐƠN GIÁ CÁC MẶT HÀNG

Mã hàng	Tên hàng	Đơn giá tính từ ngày			
		1/10/2004	1/11/2004	1/12/2004	1/1/2005
M	Mouse	20	25	24	22
MO	Monitor	200	198	210	205
K	Keyboard	15	10	21	18
H	Hard Disk	300	280	320	310

**BẢNG 2
TỔNG KẾT SỐ
LƯỢNG**

Mã hàng	Số lượng
M	
MO	
K	
H	

CHỨNG TỪ BÁN HÀNG

Số hiệu	Ngày bán	Tên hàng	Số lượng	Đơn giá	Thành tiền	Thuế
M-010-L1	10/10/2004	Mouse				
MO-080-L1	15/10/2004	Monitor				
M-100-L3	20/10/2004	Mouse				
M-020-L2	25/11/2004	Mouse				
H-300-L1	2/12/2004	Hard Disk				
K-100-L3	15/1/2005	Keyboard				
K-500-L3	10/1/2005	Keyboard				
MO-150-L1	5/12/2004	Monitor				
H-030-L2	15/12/2004	Hard Disk				
MO-250-L1	15/15/2004	Monitor				

Diễn giải :

- + Nhóm ký tự bên trái của cột số hiệu chỉ mã hàng
- + Nhóm ký số ở giữa của cột số hiệu chỉ số lượng của các chứng từ
- + Hai ký tự bên phải của cột số hiệu chỉ loại hàng

Yêu cầu :

1. Xác định tên các mặt hàng dựa vào nhóm ký tự bên trái của số hiệu và **BẢNG 1**
2. Xác định số lượng hàng dựa vào nhóm ký số của **Số hiệu**
3. Xác định đơn giá dựa vào tên hàng và ngày bán ở **BẢNG 1**
4. Tính thành tiền. Biết : **Thành tiền = Số lượng * Đơn giá**
 Nếu hàng loại 3 thì giảm giá 3%, hàng loại 2 giảm giá 1.5%
 còn hàng loại 1 với số lượng lớn hơn 100 thì giảm 0.5%
5. Tính Thuế . **Thuế = Thành tiền * Hệ số thuế**
 Nếu số lượng hàng nhỏ hơn 100 thì không tính thuế.
 Ngược lại, nếu hàng loại 1 hoặc 2 thì hệ số thuế là 5%; còn lại hệ số thuế là 3%
6. Rút trích các mặt hàng bán được trong tháng 12 năm 1996
7. Lập bảng tổng kết số lượng của các mặt hàng bán được ở **BẢNG 2**
8. Sắp xếp các chứng từ tăng dần theo ngày bán